

## 5 WARTUNG

### ACHTUNG



**Bei Reinigung und Instandhaltung bei angeschlossener Maschine: Sachschaden und schwere Verletzungen durch unbeabsichtigtes Einschalten der Maschine möglich!**

Daher gilt: Vor Wartungsarbeiten Maschine ausschalten und von der Spannungsversorgung trennen.



Die Maschine ist wartungsarm und enthält nur wenig Teile, die der Bediener einer Instandhaltung unterziehen muss.

Störungen oder Defekte, die die Sicherheit der Maschine beeinträchtigen können, umgehend beseitigen lassen.

Reparaturtätigkeiten dürfen nur von Fachpersonal durchgeführt werden!

Die vollständige und gänzliche Reinigung garantiert eine lange Lebensdauer der Maschine und stellt eine Sicherheitsvoraussetzung dar.

Der Einsatz von Lösungsmitteln, aggressiven Chemikalien oder Scheuermitteln führt zu Sachschäden an der Maschine! Bei der Reinigung nur Wasser und ggf. milde Reinigungsmittel verwenden

Blanke Flächen der Maschine gegen Korrosion imprägnieren (z.B. mit Rostschutzmittel WD40).

Nach jeder Arbeitsschicht muss die Maschine und alle ihre Teile gründlich gereinigt werden, indem der Staub und die Späne mittels Spänehooken, Spänebesen und alle anderen Abfälle durch Druckluftstrahl beseitigt werden.

Prüfen Sie regelmäßig, ob die Warn- und Sicherheitshinweise an der Maschine vorhanden und in einwandfrei leserlichem Zustand sind.

Prüfen Sie vor jedem Betrieb den einwandfreien Zustand der Sicherheitseinrichtungen.

Bei Lagerung der Maschine darf diese nicht in einem feuchten Raum aufbewahrt werden und muss gegen den Einfluss von Witterungsbedingungen geschützt werden.

**Die Beseitigung von Defekten erledigt Ihr Fachhändler.**

**Reparaturtätigkeiten dürfen nur von Fachpersonal durchgeführt werden!**

**Mangelnde Wartung führt zum Erlöschen sämtlicher Garantie- und Gewährleistungssprüche!**

### 5.1 Schmierung

- Vor jeder Arbeitsschicht ist der Getriebeölstand zu kontrollieren, bei Bedarf nachfüllen.
- Bei Bedarf, aber zumindest wöchentlich Spindel mit Getriebefett einschmieren, Kugellager mit Getriebefett einschmieren.
- Wöchentlich alle beweglichen Elemente ölen.
- Jedes halbe Jahr ist das Getriebeöl vollständig zu tauschen.  
Ablassen aus Ablassschraube des Getriebekopfes. Nachfüllen bis zur Markierung.
- Vorsicht bei niedrigen Temperaturen (min. 5°C!), prüfen Sie vor der Arbeitsschicht die Konsistenz des Getriebeöles. In diesem Fall Leerlauf 10 Minuten.

## 5.2 Kühlmittel

Es ist monatlich unabhängig von der Benutzungsintensität das Kühlmittel zu wechseln, der Tank zu reinigen sowie Schläuche etc. zu reinigen.

Zu diesem Zwecke füllen Sie den Behälter schrittweise vollständig mit einer Reinigungslösung an.

Lösen Sie den Ablassschlauch und leiten Sie diesen in einen Eimer oder sonstigen Behälter.

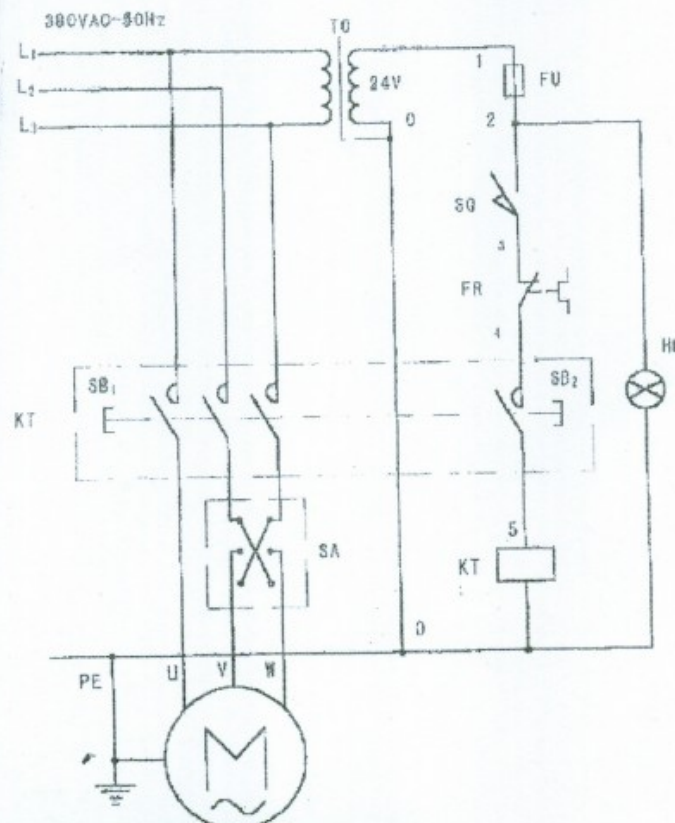
Schalten Sie die Kühlflüssigkeitspumpe ein, diese saugt nun die Flüssigkeit durch das System bis in den Kübel. Mit Wasserdruckstrahl in den Kühlflüssigkeitsbehälter spritzen. Lassen Sie nun 3 komplette Füllungen Reinigungslösung durch das System laufen, sodass es durchgespült wird. Abschließend Hebel säubern, Schläuche bei Bedarf nochmals separat durchspülen.

## 6 FEHLERBEHEBUNG

Bevor Sie die Arbeit zur Beseitigung von Defekten beginnen, trennen Sie die Maschine von der Stromversorgung.

Fehler	Mögliche Ursache	Behebung
Maschine startet nicht	<ul style="list-style-type: none"> <li>Maschine ist nicht angeschlossen</li> <li>Sicherung kaputt</li> <li>Kabel beschädigt</li> </ul>	<ul style="list-style-type: none"> <li>Alle el. Steckverbindungen überprüfen</li> <li>Sicherung wechseln</li> <li>Kabel erneuern</li> </ul>
Fräskopf kommt nicht auf Geschwindigkeit	<ul style="list-style-type: none"> <li>Verlängerungskabel zu lang</li> <li>Motor nicht für bestehende Spannung geeignet</li> <li>schwaches Stromnetz</li> </ul>	<ul style="list-style-type: none"> <li>Austausch auf passendes Verlängerungskabel</li> <li>siehe Schaltdosenabdeckung für korrekte Verdrahtung</li> <li>Kontaktieren Sie den Elektro-Fachmann</li> </ul>
Maschine vibriert stark	<ul style="list-style-type: none"> <li>Steht auf unebenen Boden</li> <li>Motorbefestigung ist lose</li> <li>Der Boden ist nicht geeignet</li> </ul>	<ul style="list-style-type: none"> <li>Neu einrichten</li> <li>Befestigungsschrauben anziehen</li> </ul>

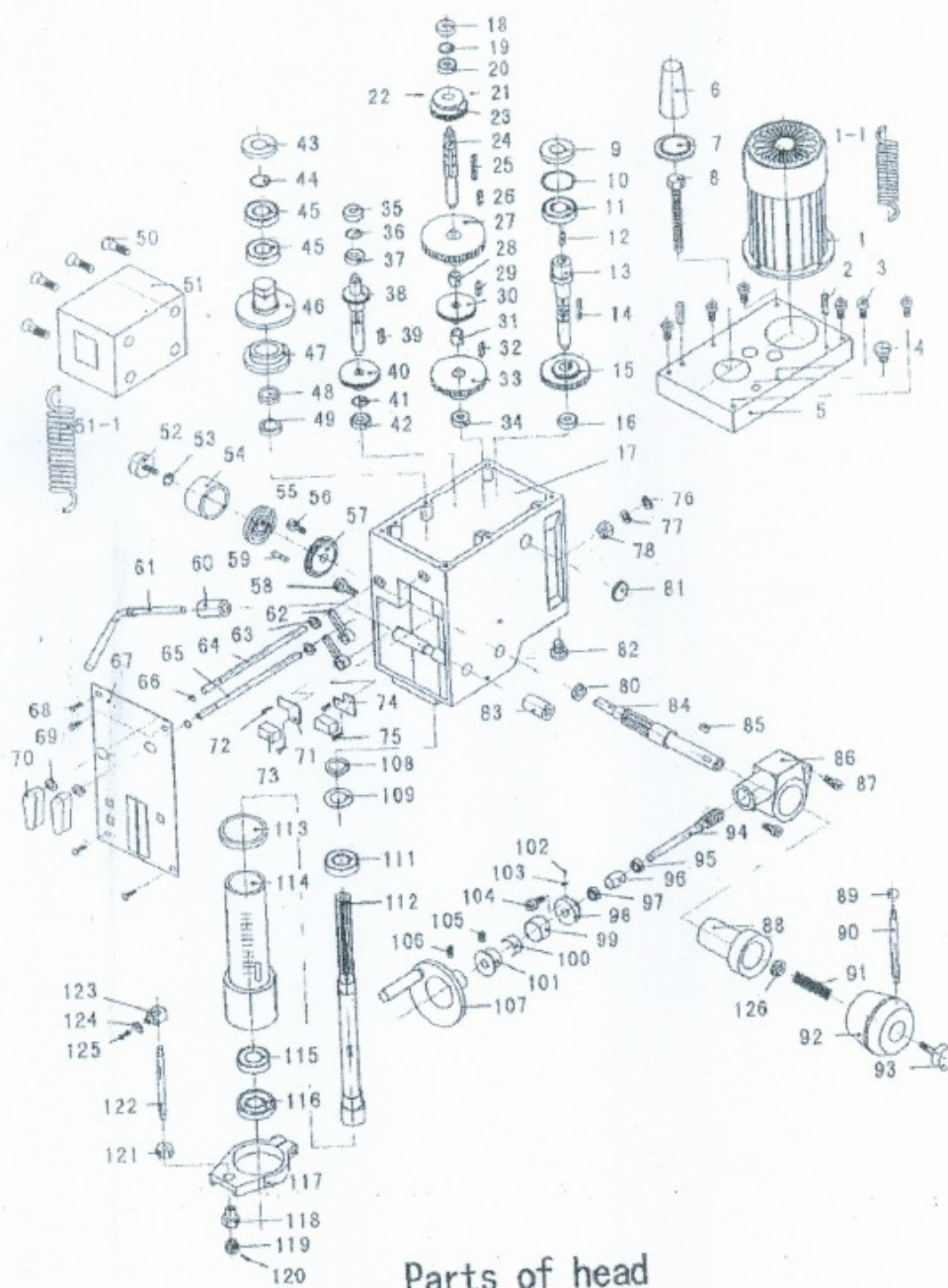
## 7 ELEKTRISCHE SCHALTUNG



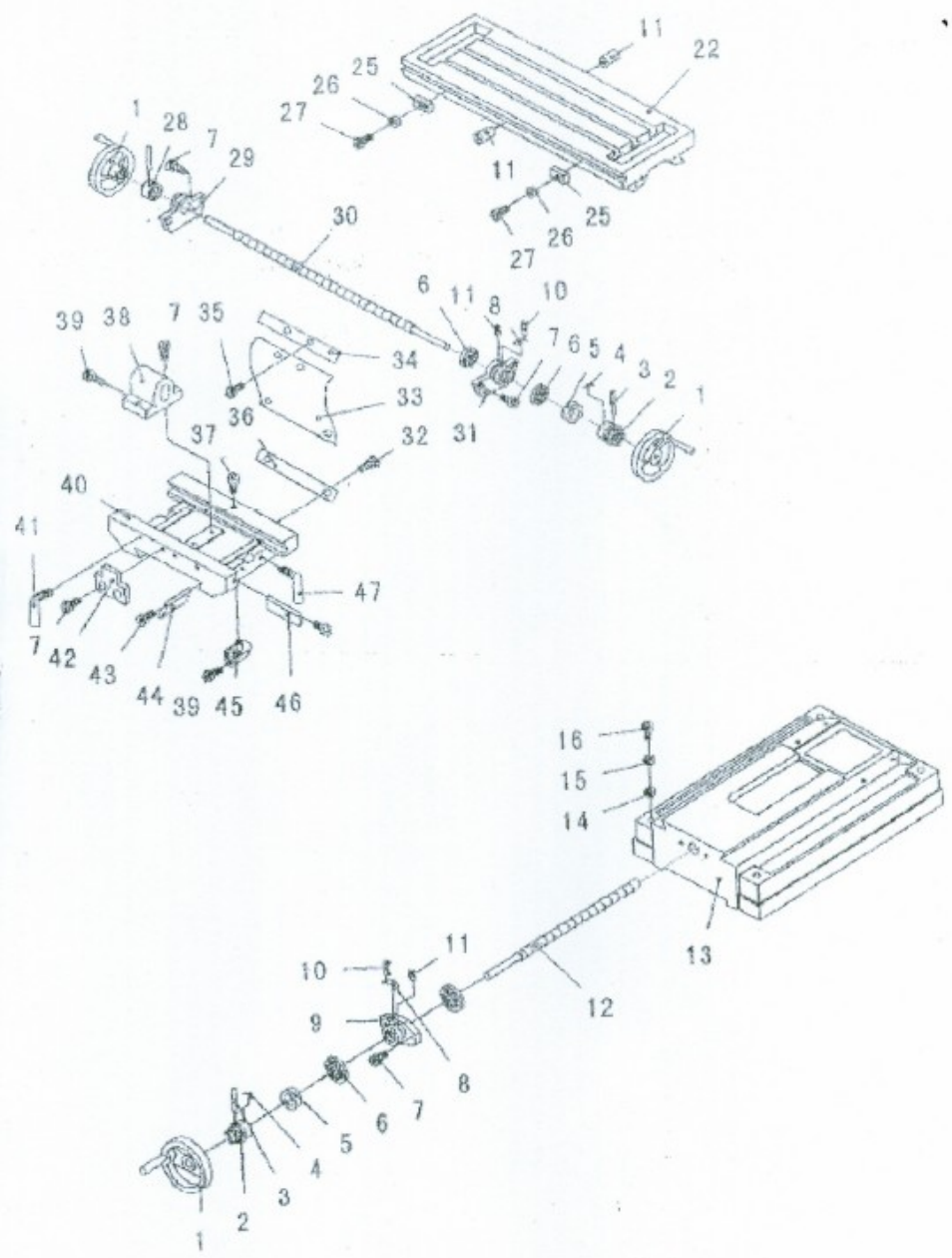


## 8 ERSATZTEILE

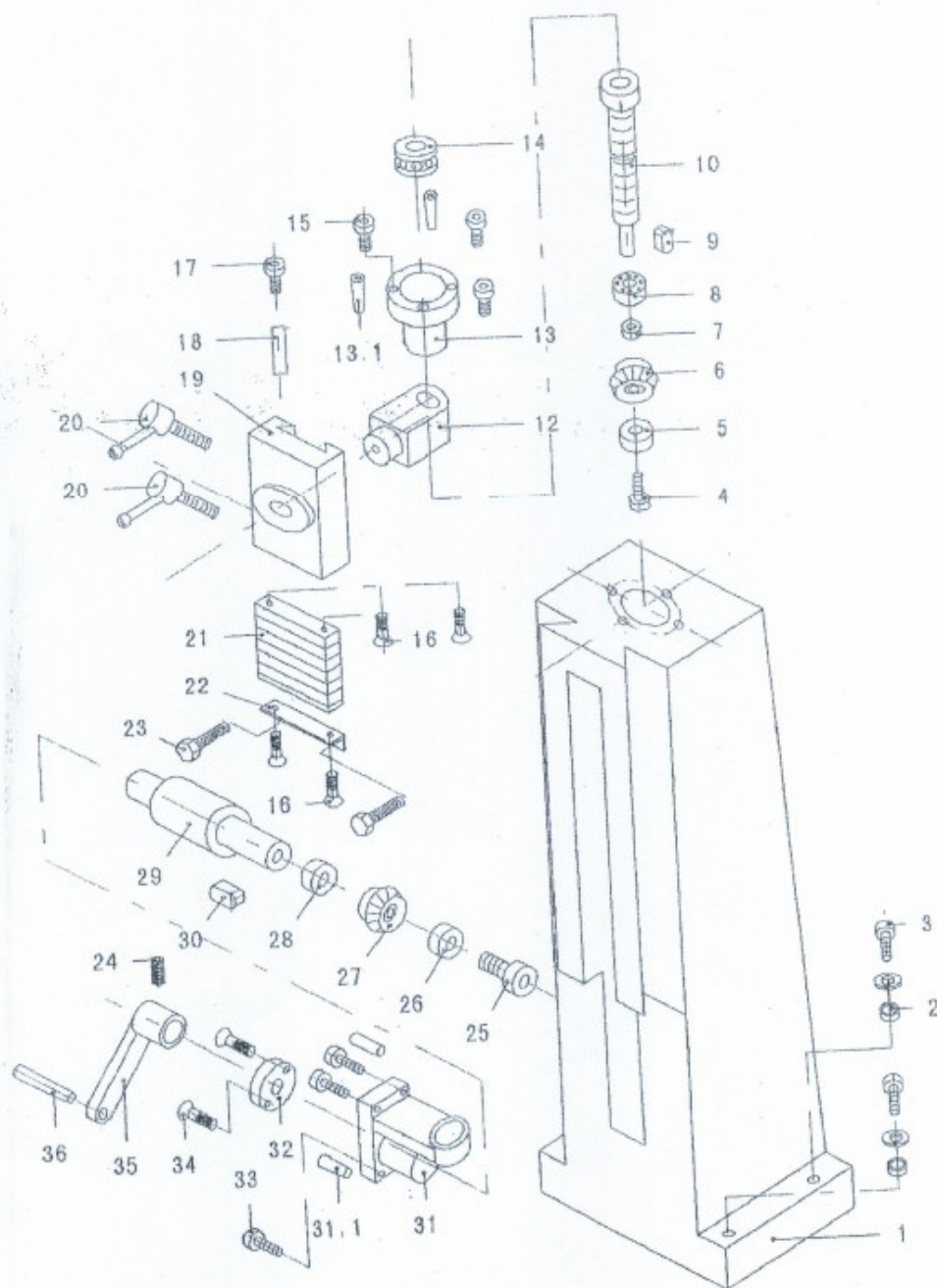
### 8.1 Explosionszeichnungen



Parts of head



parts of table



Parts of square upright

## 8.2 Ersatzteillisten

### Parts Of Head

No.	Name of parts	Amount	No.	Name of parts	Amount
1-01	Motor and cable	1	1-35	Oil seal	1
1-02	Pin	2	1-36	Inner ring	1
1-03	Screw	6	1-37	Ball bearing	1
1-04	Airflow plug	1	1-38	Shaft	1
1-05	Head body cover	1	1-39	Key	1
1-06	Arbor bolt cover	1	1-40	Gear	1
1-07	Oil seal	1	1-41	Inner ring	1
1-08	Arbor bolt	1	1-42	Ball bearing	1
1-09	Oil seal	1	1-43	Oil seal	1
1-10	Inner ring	1	1-44	Inner ring	1
1-11	Ball bearing (80107)	1	1-45	Bearing (8108)	2
1-12	Key	1	1-46	Spindle sleeve gear	1
1-13	Shaft	1	1-47	Seal seat	1
1-14	Guide key	1	1-48	Oil seal	1
1-15	Gear	1	1-49	Oil seal	1
1-16	Ball bearing (202)	1	1-50	Screw	4
1-17	Head body	1	1-51	Switch box and cable	1
1-18	Oil seal	1	1-52	Screw handle	1
1-19	Inner ring	1	1-53	Washer	1
1-20	Ball bearing (202)	1	1-54	Spring cover	1
1-21	Steel ball	1	1-55	Eddy spring	1
1-22	Spring	1	1-56	Hexagon-socket lead screw	3
1-23	Gear	1	1-57	Spring base	1
1-24	Shaft	1	1-58	Guide screw	1
1-25	Guide key	1	1-59	Pin	1
1-26	Key	1	1-60	Braking block	1
1-27	Gear	1	1-61	Handle rod	1
1-28	Spacing collar	1	1-62	Driving lever	2
1-29	Key	1	1-63	Washer	2
1-30	Gear	1	1-64	Lever shaft (left)	1
1-31	Spacing collar	1	1-65	Lever shaft (right)	1
1-32	Key	1	1-66	Inner ring for shaft	2
1-33	Gear	1	1-67	Name plate	1
1-34	Ball bearing	1	1-68	Screw	4

## 8.3 Ersatzteilbestellung

Mit Originalteilen von Holzmann verwenden Sie Ersatzteile, die ideal aufeinander abgestimmt sind. Die optimale Passgenauigkeit der Teile verkürzen die Einbauzeiten und erhalten die Lebensdauer.

### HINWEIS

**Der Einbau von anderen als Originalersatzteilen führt zum Verlust der Garantie!**

Daher gilt: Beim Tausch von Komponenten/Teilen nur Originalersatzteile verwenden

Bestelladresse sehen Sie unter Kundendienstadressen im Vorwort dieser Dokumentation.